

細木
病院

訪問リハビリテーションのすすめ まずは、入院中に受けたリハビリテーションの 効果を落とさないために！



名誉院長／総合診療科担当／在宅診療部長 深田 順一

入院後、早期からのリハビリテーションはその効果と重要性が広く認められており、この効果を退院後も維持し、さらに効果的にするためには、退院後も何らかの形でリハビリテーションを継続することが勧められています。

生活期リハビリテーションとも呼ばれる退院後のリハビリテーションは、訪問リハビリテーション、通所リハビリテーション、通所介護がありますが、このうち訪問リハビリテーションは、患者さんのご自宅等に理学療法士、作業療法士、言語聴覚士が出向き、その場でリハビリテーションを行うもので、最近の厚生労働省の実態調査によると、訪問リハビリテーションを受けられる方が急増しているようです（図1）。

この調査では、訪問リハビリテーションの効果を通所リハビリテーション、通所介護と比べた結果もあり、特に寝たきり度・認知症自立度ともに比較的軽度の方々では、リハビリテーションの効果（要介護度が「軽度化」

した方々の割合）は、訪問リハビリテーションが14.9%と最も高く、通所リハビリテーション14.2%、通所介護10.8%の順であったとのこと。このように退院後のリハビリテーションは、入院中に受けたリハビリテーションの効果を落とさないため、というのはもちろんのこと、要介護度が軽くなることも十分期待できることがわかります。加えて、入院中に受けたリハビリテーションの効果を落とさず、むしろ向上させるためには、訪問リハビリテーションは、退院後できるだけ間を置かず（できれば退院2週間以内に）始めるのが効果的であることも、この調査で明らかにされています（図2）。

当院では、訪問リハビリテーションが安全、かつ効果的に続けられるよう、厚生労働省の指示に沿って、医師が定期的にリハビリテーションの進捗状況を見守る外来を設けています。「退院後も訪問リハビリテーションを受けたいが、どうしたらいいかな？」とお思いの方は、ご遠慮なくご相談ください。

訪問リハビリテーション ☎ 088-822-7550

図1 訪問リハビリテーションの受給者数

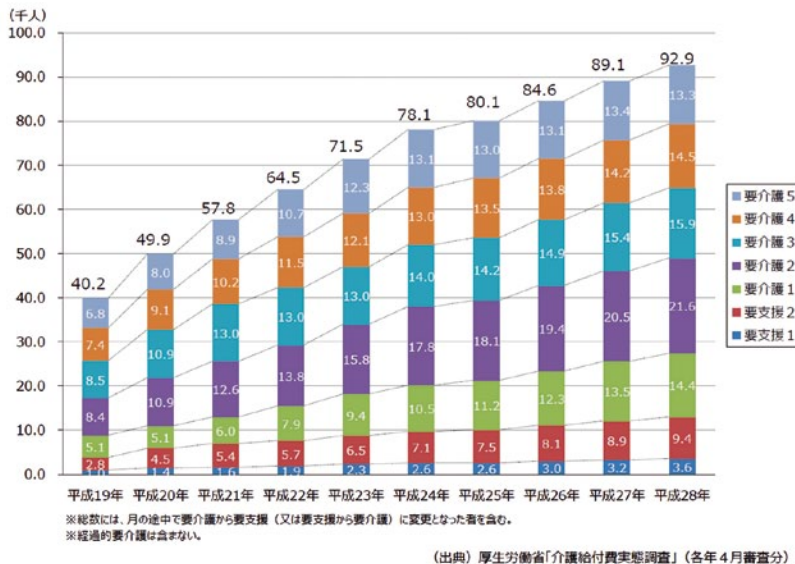
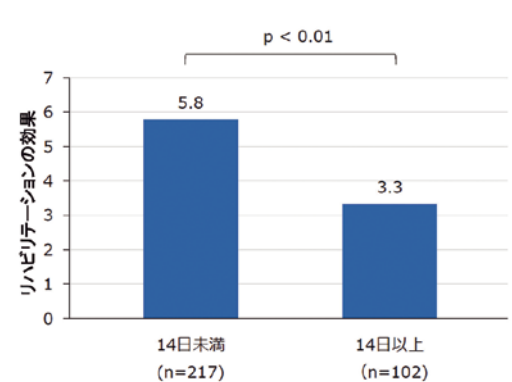


図2 退院から訪問リハビリテーション開始までの日数



時 事
エッセー

新型コロナと願開船

1783年4月27日、出雲大社の西の稲佐浜に、長さが2尺ほどの小さな丸木舟が流れ着いた。船中には、寛永銭15文が入っていた。この丸木舟は、高知県長岡郡本山村助藤の住人、志和九郎左衛門が、重篤な伝染病にかかり、やっと全快したお礼に、近くの吉野川の支流から1780年に流した模型の小舟だった。出雲大社に全快のお礼がしたいのだが、出雲は土佐の山奥からは遠くて、老体の身ではとても無理だったので、流したものと判明した。何と、3年の月日を経て、不思議なことに出雲大社の近くの浜で漁民に拾われ、通りかかった杵筑中村の渡部新右衛門が出雲大社に届けた史実が残っている。今、出雲大社の宝物殿に、この願開船は陳列されている。このことは、口コミで全国に広がり、土佐藩も出雲大社をあつく信仰したらしい。これは、高知出身の大町桂月の文章にも残っ

ている。このことは、20年以上前に、この「時事エッセー」に載せたことがある。



仁生会理事長
細木 秀美

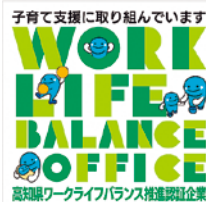
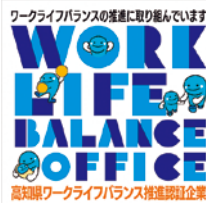
しかし、昨今の新型コロナウイルス感染症のオミクロン株のまん延、第7波で、我が高知県でも、今年8月下旬には累計で8万人以上の県民が罹患し、県民10人に1人以上の感染者数である。しかも、200人を超える方が死亡している。加えて、罹患後の後遺症に苦しむ方々も大勢おられる現状は、自覚、他覚症状を取り除くだけで、新型コロナに的確な治療法がない現在、昔の神頼みを彷彿とさせるなあと感じているのは、私一人ではないだろう。今の2類感染症から、従来のインフルエンザのように5類になって、一日も早く内服薬が出現してくれば、解決されるだろう。しかし、患者さんには自己負担が増えるだろうし、難しい舵取りだと思う。

仁生会

高知県ワークライフバランス推進企業
(次世代育成支援部門)
6期18年連続で認証更新!!

仁生会細木病院グループでは、“子育て支援”や“女性の活躍推進”の充実に取り組んでいます。その成果として、男女が共に働きやすく、仕事と家庭の両立推進など職場環境づくりに積極的に取り組んでいる病院として、平成19年より「高知県ワークライフバランス推進企業（次世代育成支援部門）」の認証を受けています。この制度は、企業の自主的な取り組みの推進とワークライフバランスの推進や労働者の福祉の増進を目的とし、「次世代育成支援」「介護支援」「女性の活躍推進」など5部門で構成され、部門ごとに高知県知事より認証される制度です。

このたび、令和4年8月1日付で、次世代育成支援部門において、6期18年連続となる認証更新を受けることができました。なお、今回の認証に合わせて、認証マークが変更されます。これからも、職員の皆さんが働きやすい環境づくりに努めていきたいと思っております。（人事総務課 西田江見）



細木病院

10月1日(土)
「高血圧は心臓病を招く」をテーマに
細木信吾院長がBSテレ東に出演!
皆さん、ぜひご覧ください!

BSテレ東 放送

教えて!ドクター
家族の健康

出演

フリーアナウンサー 木佐 彩子
細木病院 院長 細木 信吾先生

番組テーマ
「高血圧は心臓病を招く」

BSテレ東 (BSデジタル7ch)
2022年10月1日(土) 20時54分~21時00分



細木病院

急性期病棟でのリハビリテーション

早期のリハビリで、日常生活活動の再開を目指します！

細木病院はケアミックス型の病院です。急性期から回復期、生活期まで切れ目のない関わり（リハビリ）ができるのが特徴です。



カンファレンス風景

急性期病棟では、理学療法士8名、作業療法士2名、言語聴覚士1名が在籍しています。急性期リハビリは、病気やけがの治療直後もしくは治療と並行して行われるリハビリです。期間は数日～1カ月程度です。病態

が安定されていない方もおられるため、療法士として病態の理解やリスク管理は必須となり、日々研鑽に努めています。入院当日や手術前、翌日には、医師の指示のもとリハビリが開始されます。療法士がお部屋まで出向き、患者さんの状態に応じて少しずつ体を動かし始め、できる動作はご自身で行えるよう動作指導や環境調整を行っていきます。合わせて高次脳機能や嚥下機能にも問題がないか評価を実施します。

患者さんはしんどさや痛み、病気や手術後で不安がある中「もうリハビリするの？」と思われるかもしれませ

急性期病棟リハビリの基本方針

リスク管理のもと、早期介入・早期離床をはかり生活活動の基盤を作り、自立心の種をまく。

- 【理学療法】** 廃用を予防し早期機能回復、ADL向上を目指す。
- 【作業療法】** 早期離床につなげるため、ベッド周辺の環境調整を行い、日常生活活動の再構築をはかる。
- 【言語療法】** 高次脳機能のスクリーニング実施や栄養摂取方法の方向性を決め、次のステージへつなぐ土台をつくる。

んが、人は数日でも寝たきりが続くと、身体が次第に弱り、病気は治ったのに立って歩くことさえ困難になってしまいます。このような悪影響は、高齢者ほど影響を受けやすく、回復もその分遅くなり、入院が長引くおそれがあります。早い段階からリハビリを行い、離床して自ら動くことで、廃用症候群の予防につながり、機能回復や日常生活活動の再構築につなげることができます。急性期を経て、さらなる回復につながるよう、患者さんに寄り添いながらリハビリをサポートさせていただきませう。（リハビリテーション課主任 横山美和）

細木病院

外来窓口や会計での新たな取り組み

プライバシー保護およびデジタル化を推進しています！

細木病院では、患者さんのプライバシー保護や利便性向上のため、新たな取り組みを始めています。

① お名前から番号へ

5月23日から、外来患者さん呼び出し方法を「〇〇さん」から「〇〇番の方」に変更しました（じんせい6月号7ページ参照）。患者さんのプライバシーに配慮したいと考え、始めた取り組みの一つです。

② オンライン資格確認対応顔認証付きカードリーダーの設置

国が進めるマイナンバーカードの普及とデジタル化推進の一つです。マイナンバーカードが保険証として利用可能です。マイナンバーカードをお持ちの方は、外来の受付スタッフにお声がけください。

③ 自動精算機の導入

8月1日から、会計に自動精算機を2台導入しました。外来と入院、両方の診療費をお支払いできます。各種クレジットカードにも対応しており、会計待ち時間の短縮に威力を発揮しています。なお、診察券が必要となりますのでご準

備ください。処方せんと精算機、領収書を隣の会計窓口へ提出し、領収書のお薬引換券（下図の赤の点線で囲んだ部分）と交換でお渡します。自動精算機のご利用時間は、平日8:45～16:00、土曜8:45～11:00です。日・祝日は、利用できません。また、在宅サービスとデビットカードは、精算機ではなく、会計窓口での対応となります。（医事課長 古谷英理）



細木病院

サービス付き高齢者向け住宅「イチゴいちえ」 ぜひ、ご利用ください！

「イチゴいちえ」は、高知市介良にある、細木病院グループの高齢者向けの賃貸住宅です。高齢者が安心して暮らせるよう、安否確認サービス、生活相談サービス、その他日常生活を営むために必要な医療サービスを提供しています。満60歳以上で自立した日常生活ができる方ならどなたでもご入居いただけます。また、ご夫婦で住むことができるお部屋もあります。全館バリアフリーなので、身体機能に不安がある方も快適に過ごすことができます。

看護師が勤務しており、毎日の食事のお手伝いや服薬管理、健康状態の把握など、入居さんが安心安全に過ごせるように見守りを行っています。また、各部屋にナースコールがあり、在中スタッフが24時間対応しているので、緊急時の対応やそれに伴うご家族への連絡、医療機関

への迅速な引き継ぎなど、看護師によるサポートのもと対応します。

まるで自分の家のような完全個室の部屋で、入居さんのプライバシーを守りながら自由に過ごすことができ、ご家族やご友人の訪問はもちろん、日常のお買い物やお出かけ等、自由に外出が可能です。またご家族の宿泊も可能です。日常的には個室で過ごし、お食事などは共用スペースである食堂で食べに来られる方も多く、自由度の高い生活を送ることができます。もちろん、談話室で他の入居者の方やスタッフと楽しくお話に来られる方もおられます。

自由で広々とした快適な住まいを、充実の医療サポートのもと、安心安全に過ごすことができます。ご希望の方は、お気軽にお問い合わせください。

自由で広々とした快適な住まいを、充実の医療サポートのもと、安心安全に過ごすことができます。ご希望の方は、お気軽にお問い合わせください。

☎088-860-1586

(管理者 野中広子)



三愛病院

アンパンマン石像が毎月可愛く変身！

三愛病院の外来では、来院者の方々に季節感を味わっていただけるような癒やしの空間づくりを目的として、2020年12月から、毎月試行錯誤しながら飾り付けを始めました。取り組み当初は、サンタクロースの衣装を着ただけのアンパンマンで、素朴なものでした。それから回数を重ねるごとに、周りの空間を活用し、バルーン製作者さんとのコラボも取り入れ、パワーアップしてき

ました。患者さんやご家族の方からも、「可愛いね〜。毎月楽しみにしています」「そうか、もうすぐ七夕だね」などの声をいただき、飾り付けた作品を共有する場はスタッフにも広がり、多くの交流の機会を生むことができました。

新型コロナウイルスの流行に見舞われた現在、季節の行事やイベントの自粛などによって、生活様式の在り方も変わりました。このようなコロナ禍におけるストレスから少しでも和んでいただき、また病気にとまなう不安の軽減にもつながる空間づくりを、これからも提供していきたいと思えます。季節に応じて工夫しながら、100円均一の材料や折り紙などで手作り製作したものを飾り付けています。ご来院の際には、ぜひご覧になって楽しんでいただけたら幸いです。

(保育士 千頭明子)



細木病院こころのセンター
精神科デイケア・フレンズ通信

ハロー★フレンズ

今年、コロナ禍になってから3年ぶりに、花火大会やよさこい祭り等が再開され、高知の夏が戻ってきた感、満載でした。デイケアフレンズでも夏といえば夏祭りですが、日に日に猛威を振るうコロナに夏祭りを開催できる状況ではありません。でも、利用者さんたちに、いつもがんばって取り組んでいるプログラムの成果を披露してもらおうことで、今後のモチベーションのアップにつなげてもらいたいと思い、規模を大幅に縮小して、コロナの感染対策もいつも以上に徹底したうえで、8月26日に「プログラム発表会」を行いました。



前半は「楽器くらぶ」「ホールで体操」「リズム倶楽部」のステージ発表。利用者さんは、やや緊張しながらも、日頃の練習の成果を十分に発揮し、大いに盛り上がりました。

後半は「アットホームメイド部」「アロマ&ハーブ」「園

コロナ禍の中でプログラム発表会 イベントの大切さをあらためて実感!

芸」「木工」「陶芸」からアクセサリーや革製品、匂い袋に野菜やお皿やコースターなどの作品をお披露目。センスやアイデアに優れ、汗と努力の結晶のような作品がたくさん並びました。



また、高知リハビリテーション専門職大学の実習学生さん考案のゲーム大会もありました。3チームに分かれ団結してゲームに挑み、ジェスチャーゲームではさまざまな答えに、皆さん笑顔でした。

コロナ禍でプログラム自体も制限され、“みんなで一緒に楽しむ”が極端に減っている中、貴重な機会となりました。また、普段あまり表情の変わらない利用者さんの笑顔を見ることができ、こうした日常とは違うイベントの大切さをあらためて感じました。来年こそは“デイケアフレンズの夏祭り”と心置きなく大々的に宣伝でき、多くの方に楽しんでもらえる状況になっていることを願います。
(看護師 前田倫子)

細木病院

栄養バランスの整った食事を心がけ、 健康な体を作ろう!

今年の栄養の日のテーマは「自分のために地球のためにサステナブルに食べよう」でした。

最近「SDGs」とか「地球にやさしく」とかをよく耳にしますが、未来の地球のために、食生活で毎日できることは何だと思いませんか? それは「きちんと3食を、ほどほどに美味しく食べること」です。食事はすべての人に毎日必要なことですよね。だから、一人ひとりが食べることにについて考え、行動すれば、自分の未来(健康)も、地球の未来(資源や温暖化の問題)も変わっていくはずですよ。



当院栄養管理室では、入院患者さんだけでなく、外来患者さ

んにも栄養のバランスの取れた食事の摂り方についてお話ししています。特に夏場は、汗とともに失われがちなビタミンやミネラルの補給が大切です。そこで、旬の高知産スイカとビタミン豊富なキウイを食事に提供しました。外来では栄養指導を受けられた方に野菜ジュースの配布を行い、好評でした。



高齢者だけでなく、暑いときは食欲が落ちて食事だけでは十分な栄養補給ができないことがあります。そんな日にはおやつで栄養補給をしましょう。

(管理栄養士 西內衣舞)



まだ新型コロナウイルスにかかってない？

令和4年8月16日のBBCニュース日本語版に、まだ新型コロナウイルスにかかってないのは何が理由なのかを考える発表があった。お互いマスクをして、手洗い、うがいをして、他人との距離をとる生活を励行している日本人にとって、日本の先を進んでいるイギリスからの発表で、興味深く、ほぼ全文を紙面に載せます。

新型コロナウイルスのパンデミックが始まって約2年半がたったが、あなたの家族や友人の中にも、まだ感染していない人たちがいるだろう。そうした人たちは、何か特別な力を持っているのだろうか。実際には全くの運だったり、簡単な科学で説明がついたりする。考えられる5つの理由を説明する。

第一は運

未感染なのは30カ月間運がよかったから。あり得ないと思いますか。世界にはさまざまな人がいますし単に幸運な人もいます。

第二はウイルスの広がり方

ウイルスには宿主が必要で宿主がいなくなればウイルスも死にます。新型コロナウイルスが多くの人に感染した結果、新たな宿主に行き着く前に力尽きている可能性もあります。これも運ですが科学的な説明でもあります。

第三はワクチン

3つ目は明白な可能性のあるワクチンです。ワクチンで得た抗体はウイルスが体内に入ったとたんに攻撃



を始めます。これによって感染が広がりにくくなり病状の悪化も防げます。しかしワクチンの感染予防効果は時間と共に低下しますし、新たな変異株は防御をすり抜けやすくなっています。接種直後に感染しなかった理由はこれで説明できますが、ただパンデミック中ずっと感染を防げるわけではありません。

第四は自然免疫

新型コロナウイルスにさらされても必ず感染するとは限りません。ウイルスが大量複製される前に身体がやっつけてくれる場合があります。自然免疫と呼ばれる人体の最初の防衛線です。しかし自然免疫の反応は人によって違います。その理由はわかっていません。免疫系は非常に複雑で分かっていないことも多いのです。

第五はすでに感染している

この可能性が一番高いでしょう。新型コロナウイルスに感染したかなりの人が無症状か、とても軽い症状でした。新型コロナウイルスに感染しても無症状で検査の必要を感じなければ感染したことに気づかないでしょう。しかし他の人に感染させることはあります。本当にまだ新型コロナウイルスに感染していないならあなたは確かに幸運です。重症化し得る病気だからです。しかしパンデミックはまだ終わっていません。BA4やBA5といった変異株は過去の感染やワクチンで得た抗体をすり抜けやすくなっています。最終的には恐らく私たちほぼ全員が新型コロナウイルスに感染するでしょう。大切なのは重症化させないことです。



(日高クリニック院長 松本和博)



令和4(2022)年10月予定		月		火		水		木		金		土	
		午前	午後	午前	午後	午前	午後	午前	午後	午前	午後	午前	
本館 1階	内科	1診	中村寿宏 (糖尿病外来)	小野寺真智	中村寿宏 (糖尿病外来)	細木秀美 (肥満外来)	坂本賢司	森下美智子 (リウマチ膠原病)	中川 治	高知大 向田健太郎	中村寿宏 (糖尿病外来)	高知大 青山夏希	坂本賢司
		2診	上村千鶴子	品原正幸	高知大 前田理沙	高知大 前田理沙	高知大 小笠原史也	高知大 上村千鶴子 ~16:30	小野寺真智	森下美智子 (リウマチ膠原病)	高知大 鈴木太郎 小林由佳 (禁煙外来)	品原正幸	担当医 岩崎泰正 <small>(交代)</small>
	内 視 鏡			小野寺真智		小野寺真智							
	循環器内科	予 約 制 ☎088-845-5291	西本美香										
	整形外科	予 約 制 ☎088-845-5291	高知大 南場寛文 9:30~12:00				森田穰二		森田穰二		森田穰二		高知大泉 仁 9:30~12:00 (第3週休診)
	小児科	小児科の受付 月・水・木・金は午後5:30まで 火は午後5:00まで	橋詰 稔	橋詰 稔	高知大 秋野紘平 <small>(交代)</small>	高知大 秋野紘平 <small>(交代)</small>	橋詰 稔	橋詰 稔	橋詰 稔	橋詰 稔	橋詰 稔	橋詰 稔	橋詰 稔
	耳鼻咽喉科		横畠悦子	横畠悦子	横畠悦子		横畠悦子	横畠悦子	横畠悦子	横畠悦子	横畠悦子	横畠悦子	横畠悦子 高知大 葛目小佐井 <small>(交代)</small>
	皮膚科	診察日増	安井喜美	安井喜美	安井喜美	安井喜美	安井喜美	安井喜美			安井喜美	安井喜美	高知県立大教授 池田光徳 予約のみ
	泌尿器科				山本志雄						山本志雄		
	精神科	予 約 制 ☎088-845-5291							高知大 森田啓史 (第1・3・5週~12:00 第2・4週~10:30)				
放射線科		岩井智郎	岩井智郎	岩井智郎	岩井智郎	岩井智郎	岩井智郎	岩井智郎		岩井智郎	岩井智郎	岩井智郎	
本館 2階	形成外科 (床ずれ・美容)	予 約 制 ☎088-845-5291	三好みちよ 9:15~11:30		三好みちよ 9:15~11:30		三好みちよ 9:15~11:30				三好みちよ 9:15~11:30		
東館 1階	健 診	担当医	担当医	担当医	担当医	担当医	担当医	担当医		担当医	担当医		



日高クリニック



〒781-2153 高岡郡日高村本郷滝ノ前7 ☎0889-24-7785(代)
https://hidakaclinic.jinseikai.kochi.jp

令和4(2022)年10月予定		月		火		水	木		金		土	
		午前	午後	午前	午後		午前	午後	午前	午後	午前	午後
小児科 / 内科		松本和博	松本和博	松本和博	松本和博	定休日	松本和博	松本和博	松本和博	松本和博	松本和博	松本和博
整形外科												北岡和雄 (隔週)

あなたとあゆむ 積善会ニュース

病院清掃に誇りを持って!

積善会では、現在、細木病院、三愛病院、あうん高知、アドレス高知の清掃業務を行っています。

- 病院清掃の基本の第1は、ほこり、汚れを取り除くことです。微生物が付着したほこりが舞い上がることによって、鼻や口、傷口等に定着し、体内に侵入し病気を引き起こすこともあります。良くなるために入院されている患者さんに感染させては本末転倒です。
- ゴミの回収にも注意が必要で、ゴミ箱に付着している汚れが細菌増殖の温床になる可能性があるため、こまめに拭き掃除を行います。
- 多剤耐性緑膿菌(MDRP)が「ぬめり」を作り、手などを介して間接的に伝播する可能性があるため、汚物処理室やトイレ、洗面所、バスルームのシンク、排水口を含む水回りの「ぬめり」を取り除くよう心がけています。



職員さんや患者さんに「いつもキレイにしてくれてありがとう」と言われることが一番うれしくて励みになります。これからも皆さんに喜んでいただけるように、笑顔でお掃除がんばります!
(清掃責任者 大崎恵美子)

ご存じですか!?

ソーシャルワーカーからのミニ情報

子ども食堂について



ライフスタイルや家族形態、社会環境の多様化により、子どもたちの食を取り巻く環境も大きく変化しています。「こ食」をはじめ、貧困も大きな問題となっており、子どもの貧困問題を支援する取り組みが行われています。

子ども食堂とは、地域住民やボランティア、自治体が主体となり、経済的な理由や家庭の事情により、「共食」が難しい子どもに、無料または安価で栄養のある食事を提供と、地域住民との交流や安心して過ごせる場の提供を目的としています。また、食事の提供を通じて「子どもや保護者などの新たな居場所」となるとともに、「保護者の孤立感や負担感を軽減する場」や「地域で子どもたちを見守る場」としての機能が期待されています。事業所により、子どもや保護者だけでなく、ひとり暮らしの高齢者なども利用することができる所もあります。

開催場所や開催日、時間等、詳しい内容等につきましては、高知県こども家庭課または市町村担当窓口、各病院の医療ソーシャルワーカーまでお問い合わせください。(患者サポート室長 辻 美知子)



【予約電話】 ☎088-873-3806 (小児科 ☎088-820-6780 / 健康管理センター ☎088-822-7264 / 北館 ☎088-802-3366)

令和4(2022)年10月予定		月		火		水		木		金		土	
		午 前	午 後	午 前	午 後	午 前	午 後	午 前	午 後	午 前	午 後	午 前	
本館 1階	外 科	1診	上地一平	尾崎信三 <small>(乳癌・甲状腺)</small>	尾崎信三	担当医	上地一平	上地一平	尾崎信三	担当医	上地一平	尾崎信三	
		2診	西村哲也 <small>(血管外科)</small>	中村衣世			西村哲也 <small>(血管外科)</small>	西村哲也 <small>(第1・3・5週)</small>			西村哲也 <small>(第1・3・5週)</small>	西村哲也	
	緩和ケア科	完全予約制 ☎088-873-3806		安藤 徹	安藤 徹	安藤 徹	安藤 徹	安藤 徹	安藤 徹	安藤 徹	安藤 徹	安藤 徹	
	痛み外来(ペインクリニック)			細川滋俊						細川滋俊			
	整形外科	1診	北岡和雄	山中陳靖	山川晴吾	北岡和雄	山中陳靖	担当医	北岡和雄	高知大教授 池内昌彦 <small>予約のみ</small>	北岡和雄		高知大 喜安克仁
		2診	山川晴吾		公文雅士	高知大 泉 仁	公文雅士		公文雅士	山中陳靖	山中陳靖	山川晴吾	公文雅士
小児整形外科			山川晴吾										
本館 1-3階	放射線科	耕崎志乃	耕崎志乃	高知大 松本知博 9:00~12:00	高知大 吉松梨香 13:30~16:30	耕崎志乃	耕崎志乃	耕崎志乃	高知大 砥上幸樹	耕崎志乃	耕崎志乃		
本館 2階	総合診療科	深田順一		新設		深田順一	深田順一	深田順一	高知大教授 深田順一 <small>(フレイル外来)</small>	高知大教授 深田順一 <small>(訪問リハ外来)</small>	新設 熊谷千鶴		
	一般内科	篠原雅幸 猪狩俊介	細木秀美 弘瀬祥子 森下美智子 <small>(リウマチ膠原病)</small> (第1・3・5週)	松田勇蔵 品原正幸	篠原雅幸		猪狩俊介	弘瀬祥子 篠原雅幸	松田勇蔵 猪狩俊介	松田勇蔵	弘瀬祥子	担当医 (2名)	
	循環器内科	西本隆史	古川敦子 西本隆史	細木信吾	細木信吾 宮地 剛	山本哲史	山本哲史 西本隆史	古川敦子	細木信吾 古川敦子	宮地 剛	山本哲史 宮地 剛	担当医	
	心臓リハビリテーション科	担当医	西本美香	西本美香	西本美香	西本美香	西本美香	西本美香	西本美香	西本美香	西本美香		
	呼吸器内科		小林 誠	小林 誠						小林 誠			
	消化器内科					上田祐二 <small>(第1~3・5週)</small>		上田祐二					
	糖尿病・内分泌内科		西岡達矢 <small>予約再診のみ</small>	高知大教授 西山 充 <small>(甲状腺外来)</small>	熊谷千鶴 丸山 博	篠原雅幸 <small>(第2・4週)</small>	丸山 博	西岡達矢 <small>(甲状腺外来)</small>			高知大 田口崇文 <small>(甲状腺外来)</small>		
	糖尿病センター	熊谷千鶴			西岡達矢	西岡達矢					丸山 博		
	腎臓内科				(西岡達矢)					高知大教授 寺田典生			
	小児科	1診	細川卓利	新井淳一	新井淳一	新井淳一	中岡祐子	堂野純孝	中岡祐子	中岡祐子	細川卓利	細川卓利	堂野純孝 新井淳一
		2診		堂野純孝	齊藤由実	堂野純孝	高知大医師	高知大医師	竹内愛那		竹内愛那	堂野純孝	小児科は土曜日 午後も診察あり 13:00~15:00
		3診	堂野純孝				新井淳一	中岡祐子 <small>予防接種</small>	新井淳一	竹内愛那 <small>~15:00</small>	堂野純孝	竹内愛那 <small>~15:00</small>	堂野純孝 新井淳一
	神経小児科	完全予約制 ☎088-820-6780	細川卓利					細川卓利	細川卓利			細川卓利 <small>(午後のみ)</small> 13:00~15:00	
小児こころの外来	完全予約制 ☎088-820-6780			中岡祐子	中岡祐子					島崎真弓 中岡祐子			
本館 4階	脳疾患センター(脳神経外科)	栗坂昌宏	栗坂昌宏	(手術)	高知大教授 上羽哲也	栗坂昌宏	栗坂昌宏	栗坂昌宏	栗坂昌宏	栗坂昌宏	栗坂昌宏	栗坂昌宏	
	耳鼻咽喉科	楯 敬蔵	楯 敬蔵	楯 敬蔵		楯 敬蔵	楯 敬蔵	楯 敬蔵	楯 敬蔵	楯 敬蔵	楯 敬蔵	楯 敬蔵	
	皮膚科 / 形成外科		野田理香 <small>~16:30</small>			野田理香		野田理香		野田理香		野田理香 <small>(第3週)</small>	
	泌尿器科			あしだ 盧田真吾	あしだ 盧田真吾			山本志雄	山本志雄			高知大医師	
本館 5階	健康管理センター	森下延真	松田勇蔵	森下延真		森下延真	森下延真 弘瀬祥子	森下延真	森下延真 弘瀬祥子	森下延真			
	(健診・人間ドック)	乳がん	尾崎信三					上地一平		尾崎信三			
		子宮がん								担当医			
本館 6階	内視鏡センター	上田祐二		上田祐二 弘瀬祥子	上田祐二	山田高義	高知大教授 上田祐二 <small>(第1~3・5週)</small>	山田高義	廣瀬 享		上田祐二 弘瀬祥子 吉岡玲子		
適所	セカンドオピニオン外来	完全予約制 ☎088-873-3806		(細木秀美) 13:00~15:00								(栗坂昌宏)	
北館 1階	こころのセンター	精神科 心療内科	初診	河野ちひろ		藤原維斗彦			吉岡隆興 <small>(もの忘れ外来)</small>	徳岡雅嘉			
			再診	吉岡隆興	徳岡雅嘉	河野ちひろ	徳岡雅嘉	吉岡隆興	藤原維斗彦	高知大 谷脇 肇	河野ちひろ	河野ちひろ	藤原維斗彦
	内 科					松田幸彦							
歯 科	完全予約制 ☎088-802-3366	細木弓子	細木弓子	細木弓子	細木弓子	細木弓子	細木弓子			細木弓子	細木弓子		