

## 細木病院には乳がん専門の先生がいます！ 乳がんを心配されている方は、今すぐ、 マンモグラフィ検診を受けましょう！



デジタル・マンモグラフィ  
(デジタル式乳房用X線診断装置)

デジタル・マンモグラフィは3D撮影機能を備えているため、隠れた病変もとらえやす

最近よくテレビで、乳がんについて放映されています。そんなに乳がんになる人って多いの？と思われる方がいらっしやるのではないのでしょうか？  
今や、日本人女性の12人に1人が乳がんにかかるかと推定されており、女性がかかるがんの中では最も多いがんとなっています。年間の推定罹患数は、なんと約9万人にのぼります。30歳代から増加しはじめ、発症のピークは40歳代後半と60歳代にあることが特徴です。

世界的にも乳がん患者数は増えていますが、欧米では死亡率は減少してきています。しかし、日本では増加傾向です。その理由の一つとして、欧米で

♥ 乳がんになる人って多いの？



細木病院外科部長  
尾崎信三

♥ なぜ乳がん検診が大切か？

は、日本よりマンモグラフィ検診が早く導入され、広く普及したことで早期発見につながっていることが挙げられます。欧米のマンモグラフィ検診受診率は約80%であるのに対し、日本ではまだ40%弱であり、この差を縮めていくことが非常に大切になっています。

♥ オープンシステムの活用

当院では、検診、精査から手術療法、再発予防等の薬物治療までの標準的な乳がん診療を幅広く行っています。

また、専門的な検査や手術、入院を要する診療について、地域の病院、診療所の医師（登録医）が利用できる、オープンシステム（開放型病院）の態勢をとっています。地域のかかりつけ医と当院が連携することで、初期診療から入院治療、退院後の療養指導まで一貫した診療ができますので、患者さんにとっても、とても心強いことと思います。今年12月より、伊藤乳癌外科クリニックとオープンシステムの活用が決定しています。手術が必要と診断された患者さんをご紹介いただき、クリニックの先生と一緒に手術を行い、術後は当院スタッフが退院まで安全管理していきます。当院は、リハビリスタッフも充実させており、術後の早期社会復帰に向けて、乳がん患者さんに関わるチーム全員でサポートできる態勢を整えています。当院以外で手術を受けられた患者さんでも、リハビリをもう少し続けたいとお考えの方や、高齢で手術後の体力回復を当院で引き続き行いたいという方もぜひご相談ください。 ☎ 0808・822・7211

時 事  
エッセー

# 適量のアルコール



仁生会理事長  
細木 秀美

**高**知県の御酒の消費量は、人口当たり全国一である。40 歳代と 50 歳代の男性の死亡率は、全国平均と比べても極端に高い。100 歳以上の高齢者は全国トップクラスの多さなのに

…。しかも、高知県には 14 もの醸造所があり、そこで生産された土佐の地酒の 80%以上を地元で消費する。もしも県外に売り出せば、高知県は経済的にも、もう少し裕福になるのではないかと思う。

私も、若い頃は御酒が大好きで、大学時代から、医師になって内科に入ってから、飲んでもよい宿直明け等は、友人と夜遅くまでゆっくりと酒を楽しんだものである。しかし翌日は決まって二日酔いで、昼位までは頭が痛かったし、飲まなければ良かったと後悔することが一度や二度ではなかった。にもかかわらず、生来のアルコール好きは続いた。

しかし、60 歳頃から急に自然に酒量が落ちて、70 歳を超すと極端に少なくなってきた。そこで思いついて、飲酒の適量について調べてみた。

我が国では、一日の飲酒量は、アルコール換算で 20 g ほどが最適の量らしい。ビールに換算すると 400cc、日本酒だと 1 合と 3 勺、ウィスキーだとダブル 1 杯ほどだ。世界的には、イギリスでは 16 g、アメリカでは男性 28 g、女性 14 g、カナダでは男性 40 g、女性 27 g、オーストラリアでは 20 g らしい。世界ではバラツキが大きいですが、概して、外国でもビールで多くて 800cc ほどである。しかし、私の経験からは、お酒好きの人が一生に飲むアルコール量は、殆ど同じ量ではないかなあと考えている。高齢になって、自然と酒量が減ってくるのは、「これ以上飲むと身体に悪いよ」と、神様がストップを掛けてくれているのではないかなあと、最近になってつくづく思っている。

細木病院

## 世界ホスピス緩和ケア週間

### 緩和ケア講演会開催

10 月 12 日、細木病院新館地下講堂において、高知県健康政策部健康対策課の清水貴也課長をお招きし、「高知県におけるがん対策と緩和ケアの地域連携について」というテーマで講演会を開催しました。この講演会は、世界ホスピス緩和ケア週間に合わせたイベントで、細木病院緩和ケアチーム委員会が企画しました。講演会には 41 名の参加があり、医師、看護師、薬剤師、管理栄養士、理学療法士のほか、在宅部の介護職員など多職種

の参加があり、さらに院外からも聴講にいられていました。清水先生のお話は、私たちの暮らしている高知県で起こっている緩和ケアにおける問題点や、これから起こり得る課題など身近な話題が多く、参加者は講演に釘付けとなっていました。現在、高知県では年間約 5 千人が生まれていますが、一



講演中の高知県健康政策部健康対策課の清水貴也課長

方では、年間約 5 千人が新たにがんを発症しているそうです。高知県で 1 年間に亡くなる方のおよそ 4 人に 1 人はがんで亡くなっています。このような現状に対し、高知県はがん対策としてさまざまな情報を発信していますが、県民はその情報をうまくキャッチし把握することが困難であり、その情報発信と情報共有をいかにスムーズに進めていくかが大きな課題であるとのことでした。正しい情報を収集、把握し、県民の皆さんへ情報提供し、情報共有が行えるための仲介者となる

私たち医療従事者の重要な役割の一つだと感じました。がん予防、早期発見、早期治療の大切さを再認識することができた講演会でした。  
(ポピー病棟看護師長 片岡 健)



## 秋にもスギの花粉症

### こんな方は早めの対策を

今年もいつの間にか11月になり、スギの花粉症のある方にとって、またつらい季節が訪れようとしています。

スギで花粉を飛ばすのは雄花です。本来ならば、スギ花粉は7月から10月にかけて成長し、11月以降に気温が低くなれば、そのまま休眠状態となり、春暖かくなるまで待機していますが、秋口に低温と高温の気象が繰り返すと、新しい雄花が開花して花粉が飛散してしまうことがあります。

スギ花粉が成長する条件は、①夏期の日照時間が長く、②気温が高い日数が多いことで、この条件を満たすとスギは花粉のもとになる雄花をたくさんつけるといわれています。

今年の高知県の夏の日照時間等を考慮すると、来年のスギ花粉の飛散量は、今年の3倍ぐらいになると予想されています。今年はまさに気温の

変化が激しく、この時期に秋草の花粉に交じってスギの花粉症の症状が出た方が少なからずおられました。秋にスギの花粉症を発症した方は、花粉に敏感な体質とも考えられます。また、秋に症状が出るほどのスギ花粉が飛散している場合、来春のスギ花粉の飛散量も多く、症状はもっと重くなる可能性があります。

皆さん、来たるスギ花粉症のシーズンに向け、そろそろ対策を考えられたいかがでしょうか。

耳鼻咽喉科では、内服薬による治療とレーザーによる鼻粘膜の焼灼治療を行っています。内服薬では、飛散時期に合わせて症状を改善するものと、根本的に体質を改善する免疫療法があります。それぞれに一長一短がありますので、細木病院、三愛病院の耳鼻咽喉科にお気軽にご相談ください。

（細木病院 耳鼻咽喉科部長 榎 敬蔵）

## 細木病院

### グループホーム西町 防災活動を通じた地域貢献 第12回四国交流フォーラムで活動報告

10月10日に高知県立県民文化ホールで、高知県宅老所・グループホーム連絡会主催の「第12回国交流フォーラム」が開催されました。今回のメインテーマは「宅老所・グループホームにおける地域・社会貢献」で、実践発表のテーマは、『災害対策における地域との関わり』と『認知症ケアを拠点とした地域との関わり』でした。この中で、グループホーム西町は、「地域防災の関わり」を安心して暮らせる町づくり

に向けて」と題した活動報告を発表しました。住み慣れた地域で安心して生活ができるよう、国は地域包括ケアシステムの構築を進めています。それは、医療・介護のみならず、防災に関する町づくりに繋がっていてもいいことで、グループホーム西町の地域防災活動が、地域づくりに貢献しているという内容でした。

先日、高齢者の多い高知市西町の町内会に自主防災組織が立ち上がり、大規模災害を想定した避難訓練を合同で行いました。地域の一人として、グループホーム等の事業所が役割を持ち、地域活動に積極的に参加していくことにより、地域コミュニティの形成に有効に働き、安心して暮らせる町づくりに繋がっていき、お互いさま、助け合いの精神で、地域に貢献していきたいと思えます。

（グループホーム西町 係長 植村三子）

## 日高クリニック 開院20周年記念

**社会医療法人 仁生会 細木病院グループ 日高クリニック開院20周年記念**

**ほそぎ爆笑寄席**

**桂 かい枝**



桂 かい枝 (かつら かいし)

昭和44年生まれ、平成6年に1代目桂文麿と結婚し、平成10年から高知県高知市で、平成20年にはマツダホールでマツダ杯の爆笑寄席、平成22年には高知市で「ほそぎ」でも「ほそぎ」は今年が2年連続の教育者にも認められ、中学校の英語の教科書でも活動が紹介されている、高知県教育委員の職歴。

**桂 文麿**



桂 文麿 (かつら ぶんまろ)

昭和14年生まれ、平成4年に1代目桂文麿と結婚し、昭和40年に「ほそぎ」を創設、高知市の教育者にも認められ、中学校の英語の教科書でも活動が紹介されている、高知県教育委員の職歴。

**桂 かい枝 桂 文麿 二人会**

平成28年 **12月5日** 月

午後2時～3時30分

日高村社会福祉センター 2階大ホール

※事前申し込みが必要です  
【申込先】日高クリニック 尾原 0889-24-7785

**入場無料**

申込受付期間：午前9時～午後5時(水・日は休診)  
※高知市街地から徒歩15分、車で約10分、駐車場あり。



木  
院  
細  
病  
ユ  
ニ  
テ

# 重度認知症患者デイ・ケア 『デイ・アルテン』

家族の心に寄り添い、家族の歩幅に合わせて在宅支援

- 認知症と診断され、当院担当医より当デイケアの利用が適当と診断された方が対象です。
- 通所することで生活リズムを整え、落ち着いた生活を取り戻すために、服薬調整等を行い、治療していきます。
- 送迎、昼食、入浴（毎日）あります。
- 医療保険適用です。
- サービス提供日は、月曜日～金曜日（祝日は休み）です。

## 重度認知症患者 デイ・ケアの役割

重度認知症患者デイ・ケアは、妄想、興奮、自

傷、他害等の精神症状及び行動異常が著しい認知症患者の精神症状等の軽快や、心身機能の回復または維持を図ることを目的としています。特徴としては、次の4点が挙げられます。

① リハビリを含めた医療の提供が可能であること。病院とのつながりが密であるため、投薬、身体疾患対応、徘徊や幻覚・妄想等への医療的対応が即座に可能です。

② 在宅生活の継続が可能であること。介護者への負担を軽減することによって在宅を支援することが可能であることや、通所介護などの介護サ-



ビスでの対応が困難となったのちも重度デイへ通所することで、入院や入所にいたらずにすみま

③ 医療と介護の橋渡し、連携が容易であること。理由としては、通所という形態は、通常の医療保険領域では、専門職が病

院外に赴くことは少ないですが、重度認知症患者デイ・ケアでは、送迎や自宅訪問などのさまざまな場面で地域に赴き、ケアマネジャーやヘルパー

などと直接顔を合わせて連携を取ることが出来ます。また、介護保険領域の職員から相談を受けた際には、精神科医に相談し、迅速な対応が可能です。

## 『デイ・アルテン』の活動

④ 多職種が連携した対応が可能であること。

重度認知症の高齢者が住み慣れた地域で生活していけるように、医師の指示のもと、多職種（医師、看護師、精神保健福祉士、臨床心理士、作業療法士、音楽療法士、介護福祉士、看護助手）が専門性を発揮しながら支

援します。当デイ・ケアでは、利用者の方々が自分らしく生活を送っていただけるように、個別性を重視し、機能訓練やレクリエーションを取り入れたプログラムを行っています。

毎月、誕生会を行っています。季節感あふれるスイーツを栄養管理室が提供しています（ホームページをご参照ください）。また、四季折々の創作活動やゲームなども実施しています。年間レクリエーションとしては、病院行事や院内コンサートの参加、お花見会や七夕祭り、敬老会やクリスマス会なども予定しています。

ご家族の介護負担と精神的負担を少しでも軽くして、認知症の方を支えていくことができますように、家族と共に考えています。利用者や家族との関わりを通して、生活の問題を抽出し、他職種との連携を行います。さらに、ケアマネジャーや他部門、施設との連携を行っています。また、認知症という病気を説明しながら、症状の進行など予測的観点から捉え、家族ケアも行っています。

家族の心に寄り添いながら、家族の歩幅に合わせて支援していくこの大事さを日々感じながら支援を行っています。

ご質問等がございましたら、お気軽にお問い合わせください。

☎08008023366  
（デイ・アルテン室長）  
／看護師 中山充代

木  
イ  
テ  
院  
細  
ユ  
ニ  
病  
館

## 第2回フレレンズ祭開催

9月14日、細木ユニ  
テイ病院デイケアフレ  
ズにて「フレレンズ祭」を  
開催しました。午前はデ  
イケアの利用者さんとス  
タッフで結成された「パ  
ペットワールド」による  
人形劇「三枚のお札」が  
上演されました。人形の  
完成度の高さにまず目を  
奪われ、土佐弁にアレン  
ジされた台詞に親しみを  
感じ、どんどん「パペッ  
トワールド」の世界に引  
き込まれていきました。



人形劇の一場面

音響と名演技により、迫  
力のある劇となり、観客  
は食い入るように見てい  
ました。

午後はヨーヨー釣り、  
射的、輪投げ、くじ引  
き、スクラッチ等のゲー  
ムコーナーや、クッキン  
グメンバーによるフルー  
ツポンチ、男の料理メン  
バーによるかき氷もあ  
り、参加者からは「美味  
しい」と好評でした。ま  
た、賞品をゲットできた  
方や惜しくも逃してし  
まった方にも、自然と応  
援する声や笑い声が溢  
れ、和やかな雰囲気です  
た。最後はスタッフによ  
るよさこい鳴子踊りの  
後、希望者全員で盆踊り  
を踊りました。踊ってい  
る方はもちろん周囲の方  
も手拍子しながらにこや  
かに見学されており、大  
いに盛り上がりました。  
(作業療法士  
近藤真千子)



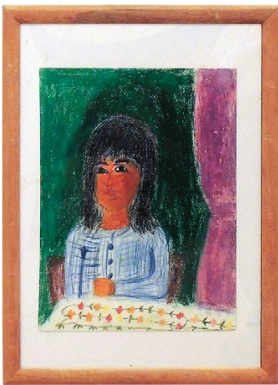
木  
イ  
テ  
院  
細  
ユ  
ニ  
病  
館

## デイケアフレレンズから 今年もスピリットアートの 多数入賞

10月7日〜16日に開催された第20回  
高知県障害者美術展スピリットアートの  
において、デイケアフレレンズの利用者  
さんの作品が写真部門で褒状を受賞、  
絵画部門でも4点入選しました。



【褒状】「13時41分から14時35分のストーリー」  
尾碓麗花



【女性】木村政雄



【元気あそぼう】  
自分元気



【フクロウコアラ風景】  
島田安昭



【タタキのおさしみ】  
岡林美喜子

## デイサービス『いちご学校』リニューアルオープン!!

このたび、ほそぎ東部クリニックの閉院に伴い、デイケア『いちご学校』が10月1日より、地域密着型通所介護『デイサービス』『いちご学校』となりました。デイサービス事業所ですが、これまでどおり、理学療法士、作業療法士を継続して配置しています。身体機能の維持、向上はもとより、日常生活の中で役割や地域の活動に参加できるように取り組んでいきたいと考えています。

また、クリニックの待合があつた一階を地域に開放し、いきいき百歳体操や催し物など多目的に利用していきたいと思えます。今まであまり関わることがなかった地域の方々との交流の場となればと考えています。

10月18日には、季節の行事として毎年恒例の大運動会を開催しました。

少ない人数でしたが、利用者さんと職員が一緒に玉入れや借り物競争などで楽しく過ごしました。

後日、今年初参加の利用者さんから「とても楽しかった」とお手紙をいただき、うれしく思いました。

これまでのサービスの質を落とすことなく、利用者さん一人ひとりが、さらにその人らしく人生を楽しんでいけるよう支えていきたいと、スタッフ一同気持ちも新たに頑張っていきたいと思えます。



大運動会の一コマ



【サービス提供日時】 月曜日～土曜日（祝日も営業します。）  
午前9時～午後4時30分

【定員】 14名

【サービス提供体制等】

- ・高知市在住の要介護1～5の方が対象です。
- ・5時間以上7時間未満、7時間以上9時間未満の選択が可能です。
- ・個別に計画書を作成し、入浴、個別機能訓練、口腔機能向上のサービスを行います。
- ・送迎、昼食（440円。おやつ代含む。）あります。
- ・介護予防通所介護（要支援1～2）も行っていきます。
- ・その他詳細につきましては、ご遠慮なくご相談ください。

088-878-4000  
（看護師 野口優子）

## 三愛病院

## 高知市北部地域高齢者支援センターいっく出張所 一宮交番ふれあい祭りで表彰

10月15日、マルナカ一宮店の駐車場を会場に、「一宮交番ふれあい祭り」が開催されました。

今年で15回目を迎えるこの催しは、地域住民の皆さんと一宮交番の交流を目的にスタートし、今では地域の定例行事となっています。地域内外から大勢のボランティアや住民の皆さんが参加して運営しており、支援センターいっく出張所も第3回開催時からお手伝いをさせていだいていいます。

今回、15回の節目に合わせ、一宮交番連絡協議会と高知東警察署から、長年の協力団体に対して、感謝状の贈呈が行われることとなり、当事業所の他7団体が感謝状をいただきました。地域の中でさまざまな活動において、顔見知りの関係性を築くことは、相談窓口として、そして適切に「つなぐ」ためにも必要不可欠なことであると思えます。今までの地域づくりに貢献していききたいという思いを強くした表彰式でした。

各各種セレモニーの後、白バイやパトカー、はしご車の乗車体験、一宮交番勤務巡査の皆さんとの交流、各種相談・体験コーナー等、大人も子どもも一緒に楽しめる内容が盛り込まれ、「DJポリス」でお馴染みとなった県警の指揮官車も初お目見えしました。参加者の皆さんの楽しそうな様子を見ると、この催しが地域のつながりの一つになっていることを改めて実感した一日でした。



一宮交番連絡協議会の大久保会長と支援センターの平瀬遥専門相談員



DJポリスでお馴染みの指揮官車

（専門相談員 平瀬 遥）

## 細木ユニティ病院

### 音楽療法コンサートのご案内

高知市を中心に活動する一般の混声合唱団です。メンバーは大学生から50歳代まで幅広く、職業もさまざまです。コーラスを始めた時期やきっかけも色々ですが、みんな力を合わせて楽しく練習しています。レパートリーは、アニメソング、ポップス、懐かしの歌謡曲、唱歌のほか、アカペラの宗教曲や合唱組曲にも取り組んでいます。また、病院、学校への訪問演奏なども積極的にを行っています。

12月10日(土) 午後2時  
出演：高知ファミリコーラス

#### ◆第369回◆ぼかぼか陽だまりコンサート2016

細木ユニティ病院では、月2回ほど、S館6階で音楽療法コンサートを開催しています。  
無料で公開していますので、一般の方もお気軽にお越しください。  
\*駐車場はありません。公共の交通機関をご利用ください。

音楽には人の心を癒し元気づける力があります。音楽療法は、音楽の持つ力を活用しながら、心身の健康維持・増進、生活の質の向上を促進する療法です。

細木病院グループの医療ソーシャルワーカーは、患者さんやご家族のさまざまな相談に応じています。その中でも大きな

役割を担っています。退院支援の内容としては、福祉サービスの紹

介、自宅改修の検討、施設情報の提供、ヘルパーやデイサービスの利用調整、地域の相談窓口との連携など多岐にわたります。

な割合を占めるのが退院後の生活についての相談です。病気やケガによって介護が必要となった際、生活をする場所、食事や排泄、入浴のサポート、薬の管理や受診の調整など、退院にあたって解決すべき問題が山積し不安になることがあります。そのようなときに医療ソーシャルワーカーは、公的・民間を問わず、多様な制度を用いながら、患者さんの希望や介護者の負担軽減を考慮し、安心して退院できるようにその人に合った退院支援を行っていく役割を担っています。

(地域連携推進センター 患者サポート室 嶋崎 碧)

## ご存じですか!?

ソーシャルワーカーからのミニ情報

### 退院支援ってなあに?



あなたとあゆむ

## 積善会ニュース NO.99

### 有限会社 積善会

〒780-0926 高知市大膳町 5-6 細木ビル 5F  
TEL : 088-873-0146  
FAX : 088-873-0147

### 《売店》

細木病院 新館地下  
088-822-7211(代)/内線1610  
三愛病院 1階  
088-845-5291(代)/内線260

## リハビリ訓練・ダイエットに!!

(株)ユーキトレーディング



カラー4色(イエロー・グリーン・ブルー・ピンク)

### ペダルエクササイザー PX-one 5,540円(税込)

低負荷での運動のため、体力に自信のない方や腰や膝に不安のある方でも、無理なくご利用いただけます。

- ・消費カロリーや運動時間が分かります。
- ・どこでも簡単、本を読みながら、テレビを観ながらいつでも手軽に!
- ・運動が楽しくなるカラーとインテリアにも馴染むデザイン。運動効果も分かるメーター付き。
- ・椅子があれば狭いところでも運動できます。また、折りたためるコンパクト設計のため、収納にも困りません。

お取り寄せ商品になります。ご注文は、積善会事務所または各売店までお申し付けください。

## 年始のご挨拶に! 年賀はがき 各種 販売中!!

ディズニー、ハローキティ、いろいろ、無地、インクジェットなど...  
ご予約受付中です。



年賀状  
絵入寄付金付き  
(高知県版)57円

(有)積善会がお届けするインターネットショップ!  
Zenショップが新しくなりました。

新製品も続々登場!!  
ぜひ一度ご覧ください。



<http://store.shopping.yahoo.co.jp/zen-shop100>

# 外来担当医表



平成 28 (2016) 年 12 月 予定

じんせい平成28年11月号 (No.359)

診療科	月				火				水				木				金				土	
	A	M	P	M	A	M	P	M	A	M	P	M	A	M	P	M	A	M	P	M	A	M
総合診療科	堀見丸山				中村				堀見				高橋				山中・丸山 (交代)				堀見 見谷	
一般内科	熊猪 谷狩 細弘 木瀬				松田 (丸山)				高橋 (原)				弘松 瀬松 田狩				松田 弘瀬				担当医 (2名)	
専門内科	呼吸器内科				消化器内科				循環器内科				糖尿病・ 内分泌内科				糖尿病センター				腎臓内科	
	白神 小林 (せき外来)				中内 (原)				山 中				高橋 中内				小林 白神 (弘瀬)					
	高知大瀬尾教授				山 中				山 中				松村 高知大松村教授 山 中				杉浦 谷岡					
	西岡 丸山				熊谷 山口 (甲状腺外来)				西岡 原				西岡 篠原 (甲状腺外来)				西岡 山 (甲状腺外来)					
	(熊谷) 中村				西岡 (西岡)				中村 (篠原)				(熊谷)				高知大寺田教授					
内視鏡センター	中高内橋 中原				白高橋・神原				中内 耕吉 崎賀 中原				中廣 内瀬 高橋 弘高橋・瀬原 (原内)									
外科	上地 尾崎				尾崎 堀見				上地 高知大藤枝				尾崎 高知大坂本 (小児外科)				上地 高知大花崎教授				尾崎	
乳腺・甲状腺	尾崎																					
おしりの外来	(堀見)								(堀見) 上地													
緩和ケア科	完全予約制				安藤 安藤				安藤 安藤				安藤 安藤				安藤 安藤					
脳疾患センター (脳神経外科)	栗坂 (手術)				栗坂				高知大上羽教授				栗坂				栗坂				栗坂	
整形外科	1診 北岡 担当医				北岡 杉村				山川 杉村 担当医				北岡 高知大池内教授 予約のみ				北岡 北岡 ~15:00				喜安 山川 10:00~	
	2診 山川 武政 変更あり				杉村				杉村				山川 担当医				山川 中					
小児整形外科																	山川					
小児科	1診 中岡 新井				新井 新井				新井 中岡・新井				細川 新井				中岡 中岡				新井	
	2診 細川 中岡				新井 中岡				高知大医師 高知大医師 ~17:30				細川				細川				中岡	
神経小児科	細川																				小児科は土曜日 午後も診察あり 細川・中岡 13:00~15:00	
小児こころの外来	完全予約制				島崎 島崎												島崎 島崎					
耳鼻咽喉科	楯 楯				楯 (手術)				楯 楯				楯 楯				楯 楯				楯	
泌尿器科					蘆田								井上								安藤	
放射線科	耕崎								耕崎				耕崎				耕崎					
セカンドオピニオン外来	完全予約制				(細木) 13:00~15:00																(栗坂)	
健康管理センター (健診・人間ドック)	森下				森下				森下 森下・弘瀬				森下 森下・弘瀬				森下 森下					
乳がん	尾崎				上地								上地				尾崎					
子宮がん					濱脇																	
細木ユニティ病院	再診 吉川 吉岡				吉岡 弘井 吉岡				弘井 岡村 吉岡				岡村 吉川 弘井				吉川 弘井				吉岡 (第1・3週)	
	新患 吉川				弘井 岡村				岡村 吉川				吉岡 弘井				弘井				弘井 (第1・2・3週)	
内科	松田 (第2・4週)								松田				岡村 (第2・4週) 15:30~				松田 (第1・3・5週)					
三愛病院	1診 深田 小野寺				深田 細木 (肥満外来)				坂本 中川				中川 高知大青山 高知大田坂本 (糖尿病外来)				坂本				坂本	
	2診 村上 篠原				小野寺 篠原 (漢方外来)				高知大高松 (禁煙外来)				深田 上岡 (糖尿病外来)				高知大高田 (糖尿病外来)				高知大岩崎 (交代)	
	3診 村上 篠原				高知大高松 (禁煙外来)				村上 篠原				高知大高田 (禁煙外来)				高知大岩崎 (交代)					
	内視鏡				小野寺				小野寺													
	小児科				橋 詰				高知大石原・高知大浦木 (交代)				橋 詰				橋 詰				橋 詰	
	耳鼻咽喉科				市川				市川				市川 市川 (第2・4・5週)				市川 市川				市川	
	レディース外来				市川				市川				市川				市川				市川	
	整形外科				高知大五十嵐 9:30~12:00				高知大南場 9:30~12:00				森田				森田				高知大泉 9:30~12:00	
	皮膚科				三好				三好				三好				三好				高知大池田 (隔週)	
	形成外科 (美容)				三好				三好				三好				三好				高知大池田 (隔週)	
もの忘れ・不眠外来				三好				三好				三好				三好				高知大池田 (隔週)		
放射線科				岩井				岩井				岩井				岩井				岩井		
健診室				担当医				担当医				担当医				担当医				担当医		
日高クリニック		診療科		月		火		水		木		金		土		AM		PM				
		小児科・内科 整形外科		松本		松本		休診		松本		松本		松本		松本		松本				

★内科初診時は、基本的に専門の内科ではなく、総合診療科または一般内科での診察となります。

第一救急医療施設(救急告示病院)

## 細木病院

〒780-8535 高知市大膳町37  
☎822-7211(代)

予約電話 873-3806  
ただし、小児科は 822-7211

【健康管理センター】  
予約電話 822-7264

( )のドクターは兼務です。

細木ユニティ病院

★初診の方は予約制です。  
(8:30以降に外来まで、お電話でご予約ください。)

〒780-8535 高知市西町100  
☎802-3366(代)

三愛病院

★小児科の受付は、月・水・木・金は午後5時30分までです。  
(火曜日は午後5時で受付終了)

〒781-8136 高知市一宮西町1-7-25  
☎845-5291(代)

日高クリニック

〒781-2153 高岡郡日高村本郷ノ前7  
☎0889-24-7785(代)

発行人 細木秀美  
発行所 株式会社高知新聞総合印刷  
〒780-8535 高知市大膳町37  
☎0889-24-7211

仁生会のホームページへ  
www.jinsei-kai.com



仁生会は、国の次世代育成支援一般事業主認定と高知県次世代育成支援企業の認証を受けています。